

REDEGØRELSE FOR  
SAMFUNDSANSVAR

2014



**SAINT-GOBAIN**

---

**DISTRIBUTION DENMARK**

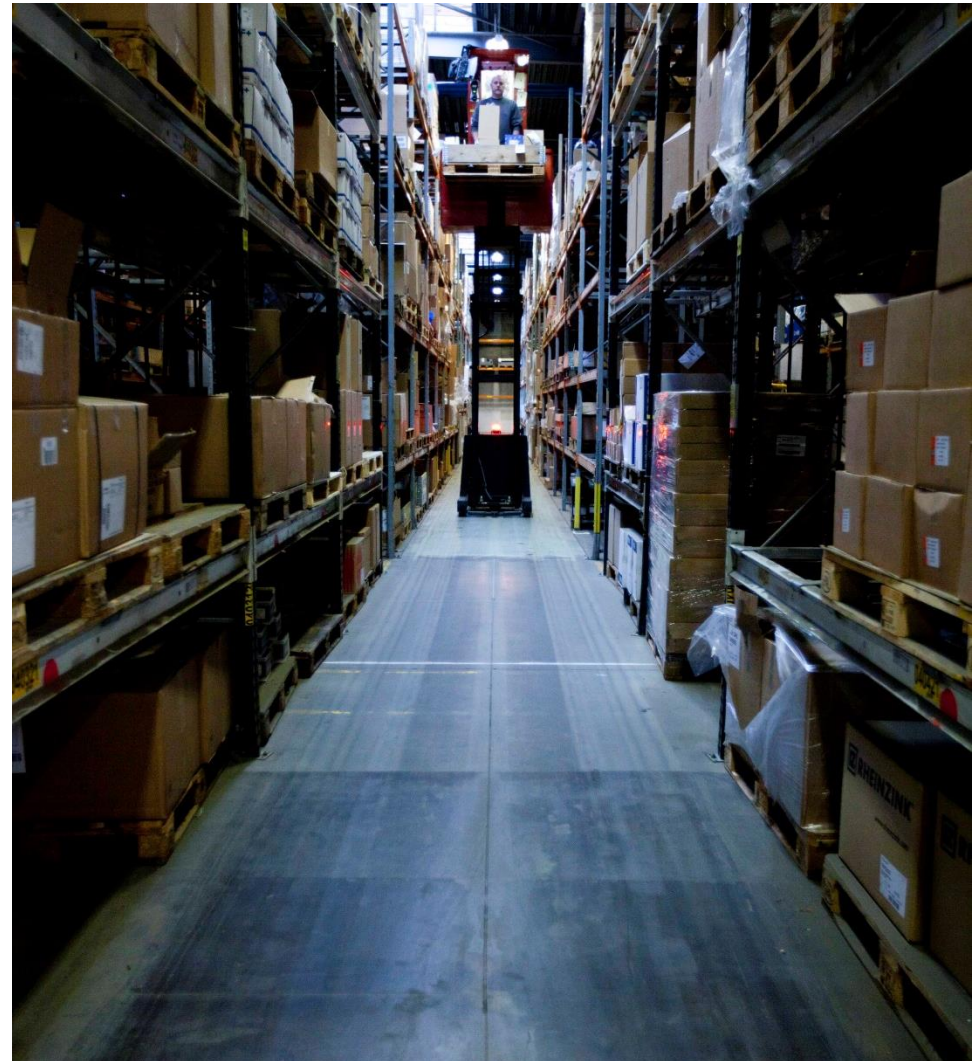


**Brødrene Dahl**

**/OPTIMERA/**

# INDHOLDSFORTEGNELSE

FORORD	SIDE 1
INTERNATIONAL KONCERN ...	SIDE 2
... MED DANSKE RØDDER	SIDE 3
TRE BÆRENDE ELEMENTER	SIDE 4
HVOR LANGT ER VI ULTIMO 2014	SIDE 5
MEDARBEJDERE	SIDE 6
Sikkerhed	Side 7
Elever	Side 8
KUNDER & LEVERANDØRER	SIDE 9
Valg af leverandører	Side 10
Oplysning og uddannelse	Side 11
MILJØ & SAMFUND	SIDE 12
Energi og genbrug	Side 13
PEFC- og FSC-certificering	Side 14



# FORORD

---

Saint-Gobain blev grundlagt i 1665. Siden virksomheden blev grundlagt, har den været kendt for høj kvalitet og etisk forretningsdrift. Vi bestræber os på at behandle kunder, leverandører, med-arbejdere, andre interessenter og samfund med respekt og hensyn.

I Saint-Gobain Distribution Denmark ser vi det som en naturlig del af det at drive forretning også at tage medansvar for det samfund, vi opererer i. Internt har vi et mål om motiverede og kompetente medarbejdere samt sikkerhed og tryghed på arbejdspladsen. Eksternt har vi et mål om at bidrage positivt til det omkringliggende samfund gennem bæredygtighed og besparelse på energi og ressourcer.

I vores rapportering om samfundsansvar vil vi gøre rede for resultaterne af vores arbejde med vores forpligtelser til ansvarlig virksomhedsdrift. Denne rapport indeholder endvidere beskrivelser af vores politikker og handlinger samt mål for en positiv indflydelse på samfundet. Redegørelsen er en del af ledelsesberetningen i årsrapporten for Saint-Gobain Distribution Denmark A/S for 2014.

## INTERNATIONAL KONCERN ...

Selskabet blev grundlagt i Paris i 1665, og kan derfor i 2015 fejre 350 års jubilæum. Selskabet startede som leverandør af glas og spejle ved, at Kong Ludvig 14. underskrev det 'næringsbrev', der gjorde det muligt at levere glas til almindelige hjem og kongelige bygninger. I 1684 leverede Saint-Gobain de 357 spejle til Glassalen på Versailles slottet i Frankrig.

Saint-Gobain er et af verdens 100 største selskaber med 185.000 ansatte. Selskabet er stærkt repræsenteret i Europa, men har også aktiviteter i den øvrige del af verden. **Saint-Gobain Distribution**

**Denmark** indgår i Saint-Gobain Building Distribution sektoren med ansvar for salg og distribution af byggematerialer. Saint-Gobain Building Distribution sektoren opererer i 27 lande og har 64.000 ansatte på verdensplan.



Som en af verdens førende virksomheder inden for bygge- og anlægsindustrien designer, producerer og distribuerer Saint-Gobain byggematerialer, der gør det muligt at levere innovative løsninger. Sammen med vores kunder, leverandører og medarbejdere udtænker vi bæredygtige helheds løsninger.

Vores produkter imødekommer de voksende krav til miljøhensyn og bæredygtighed. For eksempel har Saint-Gobain Building Distribution leveret materialer til et lavenergihus i Lekvik i Norge. "Plus-huset" stod færdigt i september 2014 og kan forsyne en familie på fire og en el-bil med strøm og varme. Huset er bygget af materialer produceret med lavt eller intet CO<sub>2</sub>-udslip.

## ... MED DANSKE RØDDER

Saint-Gobain Distribution Denmark har eksisteret i sin nuværende form siden 2009 hvor virksomhederne Brødrene Dahl og Optimera blev lagt sammen. Flere af virksomhederne i koncernen har dog rødder længere tilbage i tiden. For eksempel kan Brødrene Dahl snart fejre 150 års jubilæum. Saint-Gobain Distribution Denmark kendes som:

- Brødrene Dahl, hvor der forhandles og ydes vejledning om VVS, klima-, kloakerings- og vandforsyningsløsninger
- Optimera og Skodborg, hvor der forhandles trævarer og andre byggematerialer
- Zupply, der tilbyder VVS-artikler og værktøj til erhvervskunder
- Øland, hvor forhandles og ydes gode råd om ventilations- og isoleringsløsninger

Fælles for virksomhederne er deres bæredygtige og miljøvenlige tilgang til produktsammensætningen. Tilsammen tilbyder Saint-Gobain Distribution Denmark en omfattende løsning af høj kvalitet til renoverings- og byggeprojekter igangsat af den professionelle såvel som den private forbruger. Målet er ikke blot en god løsning, men den *rigtige* løsning opnået gennem høj service og god rådgivning.



**/OPTIMERA/**





SAINT-GOBAIN

DISTRIBUTION DENMARK

M  
E  
D  
A  
R  
B  
E  
J  
D  
E  
R  
E

K  
U  
N  
D  
E  
R  
&  
L  
E  
V  
E  
R  
A  
N  
D  
Ø  
R  
E  
R

M  
I  
L  
J  
Ø  
&  
S  
A  
M  
F  
U  
N  
D

## TRE BÆRENDE ELEMENTER

Saint-Gobain Distribution Denmark (SGDD) bygger på tre kerneelementer:

- Medarbejdere** Optimale handlinger og beslutninger dagligt
- Kunder & Leverandører** Sammen bygger vi stærkere
- Miljø & Samfund** Bæredygtighed i vores strategi og produkter

I SGDD oplever vi, at netop disse tre elementer tilsammen sikrer, at vi kan opnå vores kernemål; nemlig at skabe langsigtet værdi – både for aktionærer og kunder, men også for samfundet. Vi oplever, at glade og kompetente medarbejdere er bedre til at træffe bæredygtige beslutninger og til at rådgive og sparre med vores kunder og leverandører.

Vi stiller desuden bæredygtighedskrav, ikke blot til medarbejdere, men også til vores leverandører for at kunne opfylde vores kunders efterspørgsel på miljørigtige produkter.

Bag disse bærende elementer ligger vores adfærds- og handlingsprincipper. De understøtter vores tre elementer og sætter rammer for vores beslutninger og handlinger.

# HVOR LANGT ER VI ULTIMO 2014

FOKUSOMRÅDE	MÅL	STATUS
<b>MEDARBEJDERE</b>	Ingen arbejdsulykker 900 sikkerhedsbesøg 2,8 % af arbejdsstyrken er elever	1 arbejdsulykke med fravær (TF1) / 3 arbejdsulykker uden fravær (TF2) 725 gennemførte sikkerhedsbesøg 34 elever i uddannelse (2,8 % af arbejdsstyrken ultimo 2014)
<b>KUNDER &amp; LEVERANDØRER</b>	Alle vareleverandører lever op til Leverandørreklæringen 250 kursister i vores klimacentre	Dette er gældende efter vores bedste vidende 344 modtog kursus i bæredygtige klimaløsninger
<b>MILJØ &amp; SAMFUND</b>	Skift fra diesel til el-trucks så vidt muligt PEFC- og FSC-certificering på alle træholdige produkter i Optimera	76 % af alle trucks er el-trucks Projektet er igangsat, men fortsætter i 2015.

## ADFÆRDSPRINCIPPER

Professionelt engagement  
Respekt for andre  
Integritet  
Loyalitet  
Solidaritet

## SAINT-GOBAINS ADFÆRDS- OG HANDLINGSPRINCIPPER

### HANDLINGSPRINCIPPER

Respekt for loven  
Respekt for miljøet  
Medarbejdernes sundhed og sikkerhed  
Medarbejdernes rettigheder

# MEDARBEJDERE

*Vores medarbejdere er dem, der dagligt handler på vegne af Saint-Gobain. For at de kan gøre dette optimalt, er det nødvendigt, at de har et godt arbejdsmiljø med gode kolleger og rummelighed i hverdagen. Blandt andet er kolleger ansat på særlige vilkår med til at sikre dette, og i 2014 var 2,3 % af vores medarbejdere ansat i skånejobs.*



## MÅL FOR UDVIKLING AF MEDARBEJDERE

SIKKERHED

0 arbejdsulykker i 2015  
0 arbejdsbetingede lidelser i 2015  
Minimum ét sikkerhedsbesøg hos alle medarbejdere med fysisk arbejde i 2015

ELEVER

2,8 % af den samlede medarbejderstab i 2015 er elever



# SIKKERHED

Arbejdsmiljøpolitikken i Saint-Gobain Distribution Denmark sikrer, at vi til stadighed kan udvikle os og være en attraktiv arbejdsplads, hvor der er respekt for mennesker og arbejdsmiljø. Arbejdsmiljøorganisationen, som er repræsenteret ved både medarbejdere og ledere, arbejder kontinuerligt på at sikre medarbejderne et sundt og sikkert arbejdsmiljø gennem en forebyggende arbejdsmiljøindsats.

## HVOR LANGT ER VI?

Saint-Gobain Distribution Denmark gennemfører såkaldte ArbejdsPladsVurderinger (APV), som omhandler en gennemgang af virksomhedens fysiske indretning med fokus på den enkeltes arbejdsplads. Samtidig tages der stilling til arbejdspladsens eventuelle indvirkning på det psykiske arbejdsmiljø. På baggrund af APV'en foretages de fornødne korrigerende handlinger.

Derudover gør Saint-Gobain Distribution Denmark meget for at undersøge baggrunden for arbejdsulykker og dermed fremadrettet begrænse antallet af arbejdsulykker mest muligt. I den forbindelse lægger vores HR- og Arbejdsmiljøafdeling mange kræfter i arbejdet med adfærdsbearbejdning og holdningsændringsbearbejdning.

Alle ledere i Saint-Gobain Distribution Denmark er uddannet i at gennemføre sikkerhedsbesøg hos den enkelte medarbejder. Dette sker via Saint-Gobains eget interne værktøj (SafetyManagementTool). Formålet med dette værktøj er i en positiv dialog, ud fra praktiske observationer, at få talt om sikkerhed med den enkelte medarbejder.

I 2014 blev der gennemført 725 sikkerhedsbesøg.

## FOKUS FREMADRETTET

Målsætningen for 2015 er, at alle medarbejdere med fysisk arbejde skal have mindst 1 sikkerhedsbesøg.

Arbejdsulykker vil også i 2015 være særligt i fokus og målsætningen er nul ulykker.

Ud over konkrete ulykker, der medfører fravær, sker der i hverdagen en række mindre hændelser, der under andre omstændigheder kunne have medført en ulykke. Det er vores opfattelse, at der er meget læring at hente fra disse hændelser, og dem ønsker vi at blive klogere af. Derfor er der for 2015 opsat en målsætning om, at der i Saint-Gobain Distribution Danmark skal identificeres og registres flere nær-ved-hændelser end hidtil.

Vi vil i 2015 supplere vores arbejdsmiljøpolitik med en sundhedspolitik.

Vi ønsker at udvikle vores Arbejdsmiljøorganisation og sikrer løbende støtte b.l.a. i form af møder i Arbejdsmiljøorganisationen og uddannelse. Vi sikrer også, at medarbejderne i Arbejdsmiljøorganisationen har et godt kendskab til vores værktøjer omkring stress.

# ELEVER OG UDDANNELSE

Vores medarbejdere udgør Saint-Gobain Distribution Denmark, og kun ved at give dem de bedste muligheder for uddannelse, sikrer vi det højeste serviceniveau for vores kunder. Som en af Danmarks store arbejdsgivere, mener vi, at vi har en forpligtelse til at være med til at skabe et veluddannet samfund. Dette gør vi ved at videreudvikle vores medarbejdere, men også ved at uddanne og forme den næste generation af kompetente medarbejdere.

## HVOR LANGT ER VI?

Samtlige medarbejdere har en årlig udviklingssamtale som følges op af udviklingsinitiativer. 50 % af vores medarbejdere har videreudviklet deres kompetencer gennem træning og uddannelse i 2014. Udviklingen har primært været direkte relateret til nuværende og forventede fremtidige arbejdsopgaver, men vores medarbejdere kan også søge om uddannelser og kurser via vores Kompetencefond, som er i medarbejderens egen interesse og ikke nødvendigvis umiddelbart fagrelevant.

Tilsvarende bliver uddannelsesforløbet for elever sammensat så bredt som muligt, således at eleverne får indsigt i flest mulige forskellige områder i vores virksomhed. Vi har valgt at supplere det obligatoriske 10 ugers uddannelsesforløb med et 3 ugers internt skoleophold samt opgaveskrivning.

I 2014 havde Saint-Gobain Distribution Denmark elever inden for følgende områder:

- Brødrene Dahl: 24 elever
- Optimera: 6 elever
- Logistik: 3 elever
- Backoffice: 1 elev

I 2014 udgjorde antallet af elever 2,8 % af den samlede medarbejderstab.

## FOKUS FREMADRETTET

Vi vil fortsætte med at prioritere uddannelse af vores medarbejdere højt. De nødvendige kompetencer vil ændre sig over tid, og vores videreuddannelse af medarbejdere vil derfor følge dette dynamisk. Vores mål er at fastholde vores høje kompetence- og serviceniveau, og hvis muligt at investere langsigtet i at højne dette.

Udover at give eleverne et godt fundament for fremtiden er formålet ligeledes, at vores elever uddannes, så de har mulighed for at indgå i medarbejderstaben i løbet af uddannelsen samt efter endt uddannelsesforløb. Det er hensigten, at så mange elever som muligt efterfølgende kan tilbydes ansættelse hos os.

Målet for 2015 er at fastholde en andel af elever på 2,8 % af den samlede medarbejderstab.

# KUNDER & LEVERANDØRER

*Saint-Gobain Distribution Denmark lever af at kunne tilbyde vores kunder de bedst mulige produkter.*

*Vi kan dog ikke drive forretning alene og er derfor afhængige af vores leverandører, som vi nøje udvælger.*

*Dette er også med til at sikre, at vi selv forbedrer os gennem gensidig sparring med ligeværdige partnere.*

## MÅL FOR UDVIKLING AF SAMARBEJDE MED KUNDER OG LEVERANDØRER

UDDANNELSE OG OPLYSNING

200 kursister uddannes på vores klimacentre i 2015

VALG AF LEVERANDØRER

Ultimo 2015 har alle leverandører til back office også tilsluttet sig vores Leverandørerkøring

# OPLYSNING OG UDDANNELSE

*Vi tager et ansvar for at efterkomme vores kunders behov for viden inden for bæredygtige løsninger – både ved at tilbyde uddannelse inden for vedvarende løsninger til andre inden for byggebranchen, men også ved at stille showrooms til rådighed, så forbrugere selv kan opleve bæredygtighed.*

## HVOR LANGT ER VI?

I både Horsens og Næstved kan vores kunder finde inspiration til bæredygtige løsninger. Brødrene Dahls Klimacentre er både for den professionelle installatør og for den private kunde.

Vi har samlet ekspertisen inden for vedvarende energi, og har specialiseret os inden for biokedler, forskellige typer af varmepumper, solvarme og ventilation såvel til villa- og erhvervssegmentet som til det offentlige segment.

I 2014 var der i alt 344 professionelle kursister, der benyttede sig af et af vores kurser i bæredygtige klimaløsninger.

## FOKUS FREMADRETTET

Vi vil hjælpe klimainstallatører med de behov, de måtte have – også i fremtiden. Dette påvirker vores kursussammensætning, som vi tilpasser konkrete behov baseret på en række faktorer som f.eks. lovændringer og interesseområder hos vores kunder. Dette gør også, at målet for antal kursister varierer. Vores mål for 2015 er 200 kursister.

Vi efterkommer vores kunders behov ved at stille eksperter til rådighed for alle klimainstallatører, der måtte ønske vores vejledning. Ved at tage ud til slutkunden sammen med den pågældende klimainstallatør, er vi med til at sikre, at slutkunden får den rigtige løsning, som dækker både deres nuværende og forventede behov.



# VALG AF LEVERANDØRER

*Vi tror på, at god handelsskik ikke stopper ved os. Det er nemlig vores holdning, at for at kunne tilbyde vores kunder de bedst mulige produkter, skal vores leverandører kunne leve op til vores egne standarder.*

## HVOR LANGT ER VI?

Alle Saint-Gobain Distribution Denmarks vareleverandører er udvalgt i forhold til deres overensstemmelse med vores adfærds- og handlingsprincipper (se s. 5).

For at opnå størst mulig grad af efterlevelse af disse principper skal alle Saint-Gobain Distribution Denmarks vareleverandører underskrive en leverandørerklæring med særlige krav til deres samfundsansvar. Denne aftale er bindende, og det vil have juridiske konsekvenser, hvis den ikke overholdes.

## FOKUS FREMADRETTET

Det er vores mål at sikre, at vores omkostningsleverandører også overholder de krav, der er fremsat i vores Leverandør-erklæring.

Erklæringen kræver bl.a. at leverandører:

- ikke benytter sig af tvangs- eller børnearbejde
- har en høj grad af sikkerhed for deres medarbejdere
- kontinuerligt forsøger at mindske deres negative påvirkning af miljøet, f.eks. via optimering af energiresourcer eller minimering af udledning af skadelige stoffer
- ikke tolererer nogen som helst former for korrupsion

Det forventes, at alle vores udvalgte omkostningsleverandører inden udgangen af 2015 har tilsluttet sig Leverandør-erklæringen.

# MILJØ

*For at opnå langsigtet bæredygtighed arbejder Saint-Gobain Distribution Denmark kontinuerligt på at optimere vores forbrug af ressourcer og tilbyde vores kunder miljøvenlige produkter.*



## MÅL FOR UDVIKLING AF BÆREDYGTIGHED

Skift til LED-lysstofrør i alle bygninger per ultimo 2016  
0 miljøulykker i 2015  
Minimal miljøpåvirkning fra vores aktiviteter i 2015

Certificering af alle træholdige produkter  
med udgangen af 2015

ENERGIBESPARELSE OG GENBRUG

PEFC OG FSC-CERTIFICERING

# ENERGIBESPARELSE OG GENBRUG

*Der er mange fordele ved at begrænse sit forbrug af ressourcer. Dels er der ofte økonomiske fordele, men lige så vigtigt er den positive indflydelse på miljøet. I Saint-Gobain Distribution Denmark forsøger vi altid at tænke bæredygtighed ind i investeringer, reparationer, procesoptimeringer mv.*

## HVOR LANGT ER VI?

I Saint-Gobain Distribution Denmark har vi fokus på at minimere vores energiforbrug.

Dette gør vi ved, at vi på centrale lokationer måler, hvordan vores energi og vandforbrug udvikler sig time for time. Denne måling er så nøjagtig, at vi kan se, hvis der er et toilet, der løber i en bygning, og er derfor meget vigtig, når der testes forskellige løsninger samt træffes beslutninger om energiinvesteringer og procesændringer. Energirådgivere, som vi har et tæt samarbejde med, hjælper os også med vejledning i sådanne sammenhænge.

Alle Saint-Gobain Distribution Danmarks nybyggerier har et lavt energiforbrug. Dette sikres ved brug af bl.a. varmepumper, jordvarmeanlæg og solceller. Vores Brødrene Dahl-butik i Middelfart er CO<sub>2</sub>-neutral, og producerer til tider mere el og varme end den forbruger, gennem sine 2 km jordvarmeslanger og sine 330 m<sup>2</sup> solceller.

Vi har fokus på at have så mange el-trucks som muligt. Dette valg er dog betinget af funktionaliteten, da el-trucks har nogle begrænsninger i forhold til diesel- eller gas-trucks. Vores flåde på ca. 350 trucks består af 76 % el-trucks, 6 % gas-trucks og 18 % diesel-trucks.

## FOKUS FREMADRETTET

I Saint-Gobain Distribution Denmark er der fokus på begrænsning af CO<sub>2</sub>-udslip. Derfor igangsætter vi projekter, der har til formål at nedbringe vores CO<sub>2</sub>-udslip.

Der vil i 2015 starte et projekt, hvor alle lysstofrør vil blive skiftet til energibesparende LED-lysstofrør. Vi forventer ved denne ændring at kunne spare ca. 60 % af vores energiforbrug til lys.

Der vil i 2. kvartal af 2015 blive igangsat 3 pilotprojekter i vores Optimera-butikker, i hhv. Karlslunde, Tune og Skodborg. Disse pilotprojekter skal afgøre, hvem der vil blive vores fremtidige leverandør af lysstofrør. Herefter vil projektet løbe over 2015, og forventes afsluttet inden udgangen af 2016.

Når projektet er afsluttet, forventer vi at kunne spare mere end 4 MWh årligt.

# PEFC- OG FSC-CERTIFICERING

*Saint-Gobain Group har stor fokus på at støtte miljøet internationalt. Dette er i tråd med vores ideologi at certificere så stor en andel af vores trævarer som muligt. Det mærkes ude hos vores kunder, hvor vores Optimera-butikker oplever en stigende efterspørgsel på certificerede produkter.*

## HVOR LANGT ER VI?

Vi er FSC-certificeret på alle vores hårdtræsvarer, som sælges i Optimera-kæden. I 2014 blev et projekt igangsat med det mål at sikre, at ikke blot hårdtræsprodukter, men at alle træholdige produkter er certificerede. Dette gælder døre, lister, mv.

## FOKUS FREMADRETTET

Projektet, der startede i 2014, er stadig i gang. Målet består; nemlig, at alle træholdige produkter, der passerer gennem Saint-Gobain Distribution Denmark, skal være certificerede.

Der arbejdes desuden fortsat på øget dokumentation og sporbarhed af bæredygtighed hos vores leverandører.





